

投稿類別：觀光餐旅類

篇名：「市」了才知道—北部兩大觀光夜市揭密

作者：

陳駿睿。秀峰高中。高二 1 班

周思綺。秀峰高中。高二 2 班

彭郁庭。秀峰高中。高二 2 班

指導老師：

蘇琬瑩老師

## 壹●前言

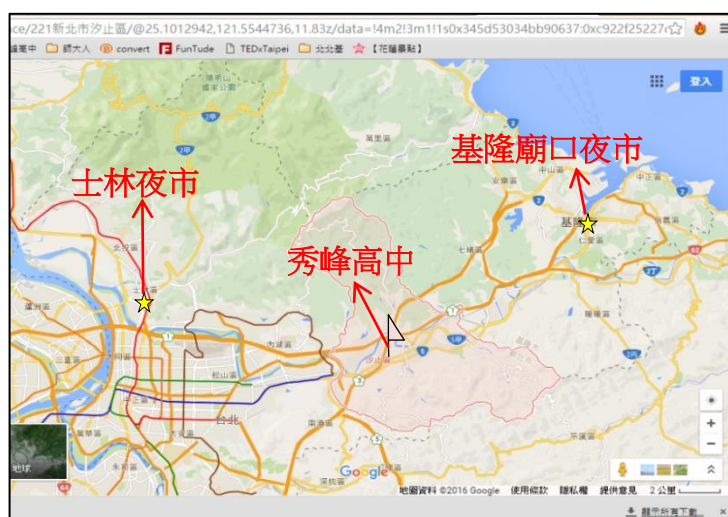
### 一、研究動機

我們身在資訊交流發達的年代，最常在朋友的臉書中看到分享打卡的動態，北部地區除了眾多知名的觀光景點，如：101 大樓、淡水、九份、平溪、陽明山國家公園外，夜市常常是熱門打卡地點，照片上每一道可口的食物都令人垂涎欲滴；如果說雪梨歌劇院之於澳洲，就像夜市之於台灣一樣，促銷台灣觀光的手法上，夜市更是不容錯過的重點，參訪觀光局的網站可以發現台灣觀光年曆介紹的影片中，更把夜市當成重點介紹，讓夜市形塑成一種平易近人、非去不可的氛圍。

有一首歌「台灣的心跳聲」(註 1)中裡頭有一句歌詞這麼唱著「霓虹燈點亮，關於夜市想像」，華燈初上時，才是「夜市人」的天下，不管是依賴維生的小販或者吃吃喝喝玩樂的人們；「夜市」就是熱鬧、人情味、有吃有玩，而且價錢平易近人的代名詞。藉著這次的研究，我們想試著分析北部兩大知名觀光夜市(註 2)—士林夜市、基隆廟口夜市的差異性。

### 二、研究範圍

我們學校地處台北與基隆的交會區，往來兩地皆方便，因此我們選定台北與基隆最為人知的兩大夜市來作為我們研究的範圍。



地圖來源：google map

▲圖 1，兩大觀光夜市與秀峰高中位置圖

---

(註 1)上海世博會台灣館主題曲，由蔡依林演唱，詞：方文山、曲：林邁可。

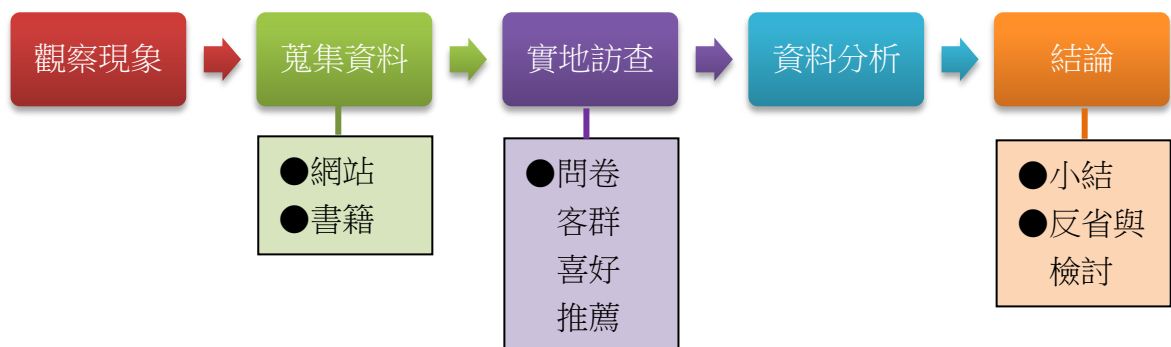
(註 2)北部夜市眾多，我們以 google 搜尋引擎呈現的筆數最多者定義為「知名觀光夜市」

### 三、研究目的

- (一) 認識兩大觀光夜市的歷史與現今發展。
- (二) 比較二大夜市營運範圍變遷與交通分析。
- (三) 分析二大夜市客群差異。

### 四、研究方法與架構

歷史脈絡與發展從書面資料取得後，再設計問卷到現場實地發放，協請逛夜市的民眾填答，得到兩個夜市的問卷資料後將歷史、範圍變遷、交通、客群等加以比較後最後總結。



## 貳●正文

### 一、歷史發展

#### (一) 士林夜市：

清末北部地區都以此地為交易中心，因為這個地方緊臨基隆河的大南路路口，是一渡船頭，最早發跡於 1909 年，主要集中於媽祖廟「慈誠宮」前方的廣場，許多小吃店家圍繞信仰中心而生(吳貴華，2015)。除了士林、社子所產的農產品，甚至遠自陽金公路挑來賣的新鮮魚貨都來此地交易，運至艋舺、大稻埕的貨物亦在此裝載，久而久之，大南路周邊便形成市集，攤販林立。昔日士林市場近郊的農人及山區農民總在深夜擔挑農產品、水果及各種物產至山下，再用車運到士林市場或挑擔走路，趕在天亮之前抵達宮前的廣場販賣。而士林夜市的繁華，應歸功於開闢基河路 and 山仔腳圳的加蓋，將道路連接起來，所以攤販增設，商店林立，再加上旅遊業者大肆宣傳，使夜市更加多元。這些小販白天賣菜，太陽下山後，飲食攤緊跟著接手經營，之後越來越多的小販跟進，夜市範圍便越擴越大，打造士林夜市夜以繼日的歷史風華。

早期攤販都以慈誠宮為中心向外發展，民國七十六年市政府開闢了基河路也使菜市場後面的飲食攤商交通方便，生意興隆，且路旁的攤販也增多，連帶大東路、文林路一帶商店和攤位成為一個大夜市。隨著版圖不斷擴張，逐漸發展成現在的夜市規模，現在士林夜市除了有個以鐵皮屋搭成的「台式美食廣場」外，通往夜市的各個巷口，也散佈著各種小吃美食；由於士林夜市的消費對象多以學生為主，也因附近有數間學校，因此消費額趨向經濟實惠，有些學生更在市場上擺攤位賺學費，這也是士林夜市的特色之一。

## (二) 基隆廟口夜市：

光緒元年，「奠濟宮」廟宇落成，當時附近大多還是稻田，人口不多，推測應該尚無小吃攤販的聚集，有的可能只是隨著廟會活動出現的臨時流動攤販；日治以前的廟口的小吃情況都缺乏文獻記載。根據專家所做的文史調查，在許多長者的記憶裡，大約日治晚期，宮廟埕兩旁和中間空地已經有小吃攤販出現，仁三路附近，也有一些挑擔子或手推車的流動攤販，賣小點心，但常遭日本警察驅趕；二次大戰時期基隆遭到轟炸，波及奠濟宮，廟口攤販停業。戰後，基隆港港務勃興人口激增，停業的廟口小吃再度恢復生機，規模更超過日治時期，從廟埕、仁三路一直延伸到後來的愛四路，成為基隆最具代表性的美食天堂。

## 二、營運範圍變遷、交通與其他比較分析

### (一) 範圍變遷

▼表 1，士林夜市與基隆廟口夜市範圍變遷

	過去範圍	現在範圍
士林夜市	士林夜市過去主要以慈誠宮(下圖星星位置)對面的夜市與文林路商圈為中心，包含文林路、大東路、大南路及安平街等數街區。	東至文林路為界、北至小北街與文林路交叉路口、小北街向西延伸至小西街和大南路，西至基河路，南邊以文林路與基河路交叉口為界。
地圖上的範圍	<p>前</p> 	<p>後</p> 

	過去範圍	現在範圍
基隆廟口夜市	日治時代末期，流動攤販在奠濟宮(下圖星星位置)廟埕上聚集且延伸，發展成市集；戰後經政府統一規劃仁三路(從愛三路到愛四路之間路段)成為攤販群聚地。	因工商業發達，攤商活絡後，與逐漸興起的愛四路夜市連成一氣，呈 L 形集結。
地圖上的範圍	前 	後 

地圖來源：google map

## (二) 其他特色比較分析

▼表 2，士林夜市與基隆廟口夜市其他特色比較

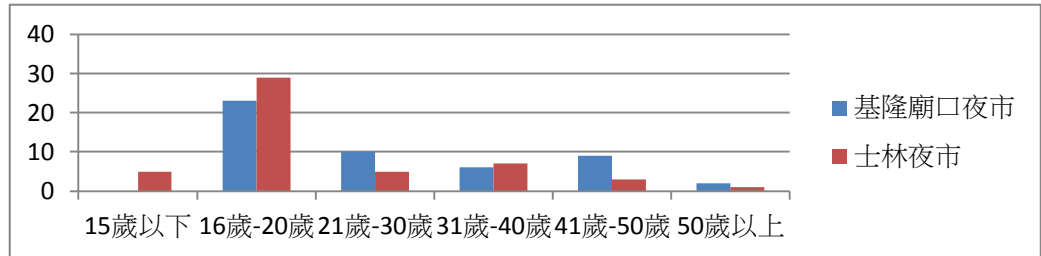
	士林夜市	基隆廟口夜市
主要營運時間	午後 2 點~凌晨 2 點	主要是早上 10 點~凌晨 6 點 (部分 24 小時)
大眾交通方式	捷運：淡水信義線劍潭站。 公車：搭乘到小北街站、捷運劍潭站、陽明戲院站、銘傳大學站、士林市場站、銘傳會館站、海洋生活館站皆可到達。	鐵路：縱貫線鐵路基隆站。 公車：國道客運往基隆的班車在基隆站下車，或基隆市公車皆可達。
必吃小吃	豪大大雞排、大餅包小餅、士林大香腸、天婦羅、藥燉排骨等	沈記油飯、鼎邊銼、燒賣、泡泡冰、營養三明治、一口香腸、奶油螃蟹、八寶冬粉、甜不辣、碳烤三明治、春捲、紅燒肉等
網友評價		

評價來源：google

### 三、客群分析

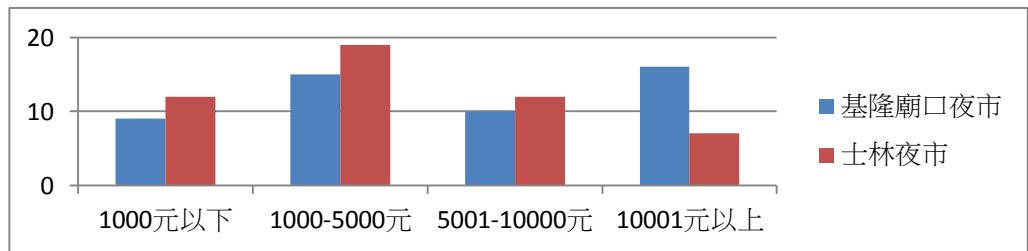
#### (一) 問卷分析

- 1、根據圖 2 顯示，兩個夜市都對年輕族群(16~20 歲)有一定的吸引力，較特別是基隆廟口夜市 41~50 歲的族群也有顯著的比例，且多在地人。



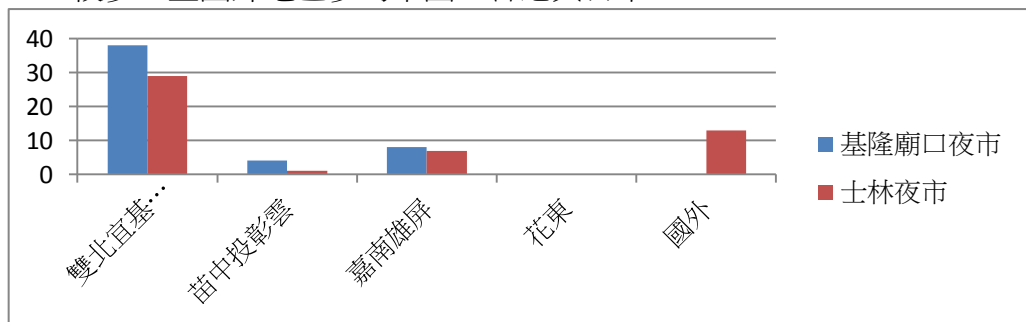
▲圖 2，年齡層分布

- 2、根據圖 3 顯示，每個月可支配一千~五千的人數較多，此與受訪者多為年輕人有關。而基隆廟口夜市則可能因為年齡層高的為數不小，有工作領薪水的相對較多，故能支配金額一萬以上的與一千到五千的相去不遠。



▲圖 3，每個月可支配的金錢

- 3、根據圖 4 顯示，受訪者多為北部的遊客；士林夜市因為對外國遊客的易達性較方便(搭乘捷運即可到達)，所以來自國外的觀光客占 13%相對較多；且國外地區多為中國、香港與日本。

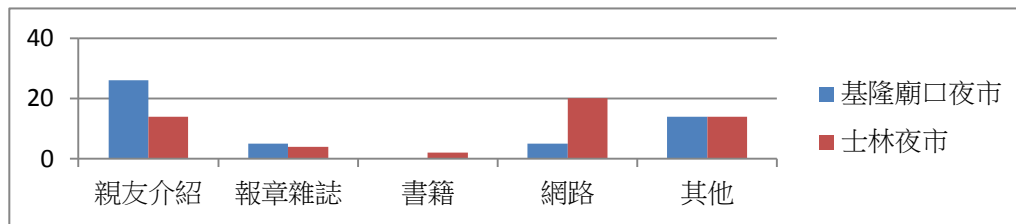


▲圖 4，受訪者的居住地

- 4、根據圖 5 顯示，大多為親友介紹和網路得知，尤其在士林夜市因受訪

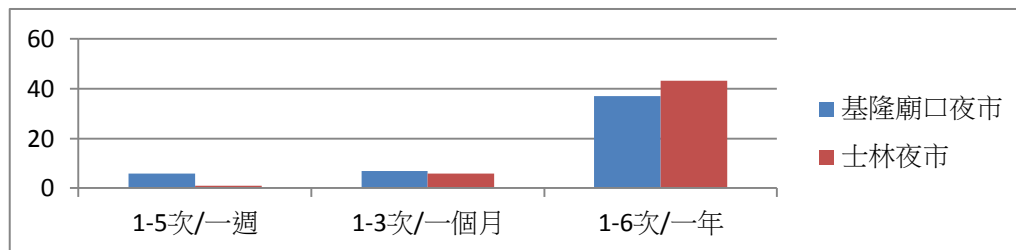


者有多數為國外觀光客，所以在旅遊書上或網路較容易得知士林夜市的訊息。



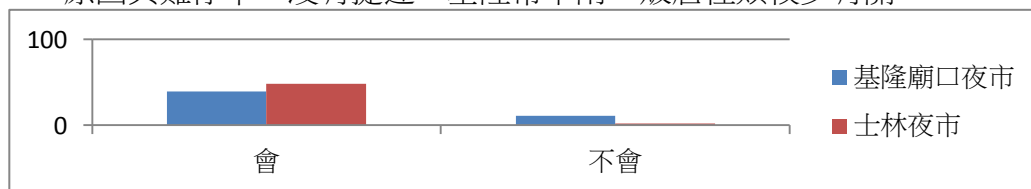
▲圖 5，透過什麼管道知道這兩間夜市

- 5、根據圖 6，兩個夜市的再訪率以基隆廟口夜市較高，26%每個月或每週都會再訪，而士林 14%的再訪率是較低的；此與圖 4 受訪者的居住地有關，基隆廟口夜市有 76%是北部地區民眾，而士林夜市只有 58%是北部地區民眾。



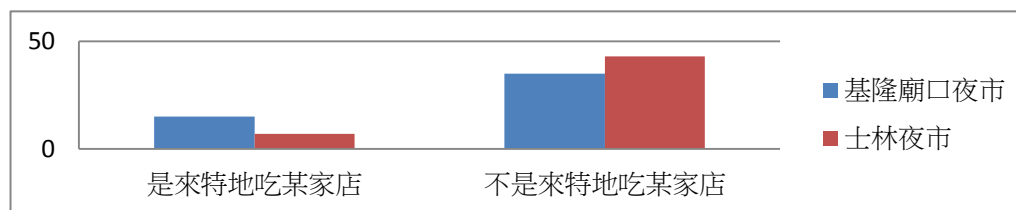
▲圖 6，來此夜市的頻率

- 6、根據圖 7 顯示，去基隆廟口夜市受訪者不推薦的人數較高約為 22%，原因與難停車、沒有捷運、基隆常下雨、販店種類較少有關。



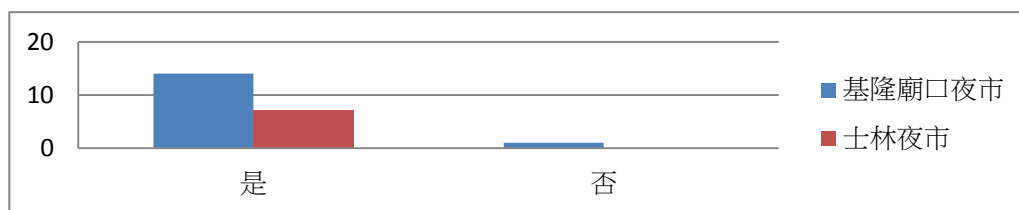
▲圖 7，推薦這個夜市

- 7、根據圖 8 顯示，基隆廟口夜市特地去吃的受訪者較多，特定為下列店鋪而來：沈記油飯、德佈咖啡、鼎邊銼、燒賣、泡泡冰、營養三明治、香腸、奶油螃蟹、甜不辣、八寶冬粉、碳烤三明治、春捲、紅燒肉，樣式多幾乎沒有重複，表示基隆廟口夜市小吃較有特色；而去士林夜市受訪者中，不是特定來吃某家店較多，特定的只為豪大大雞排而來。



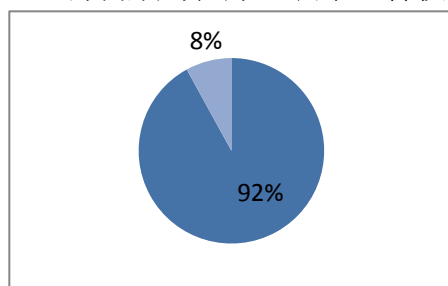
▲圖 8，特地來吃某家店與否

8、承上題，根據圖 9 顯示，基隆廟口夜市因小吃多樣且特色差異大，因此推薦比例也高；但較特別的是士林夜市特定為某家店鋪而來的 7 個受訪者都願意推薦此項食物，而基隆廟口夜市反而有 1 位不推薦。

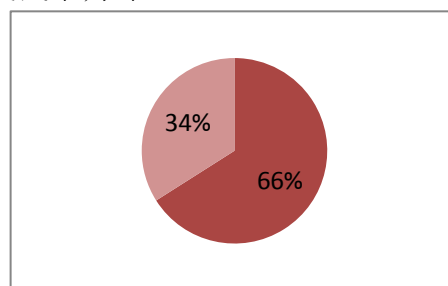


▲圖 9，推薦特定前來的食店鋪

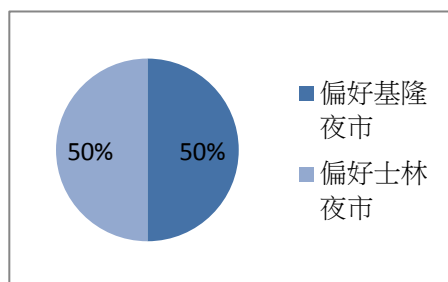
9、根據圖 10 至圖 13 顯示，基隆廟口夜市的受訪者有高達 92%去過士林夜市，但去過士林夜市的受訪者只有 66%去過基隆夜市；且基隆廟口夜市受訪者對於兩個夜市喜好比例相差不遠，但士林夜市的受訪者則有明顯的喜好，表示士林夜市仍較受民眾青睞。



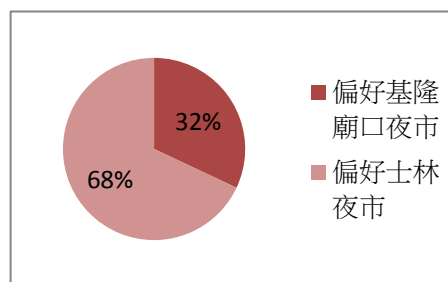
▲圖 10，基隆廟口夜市受訪者去過士林夜市比例



▲圖 11，士林夜市受訪者去過基隆廟口夜市比例



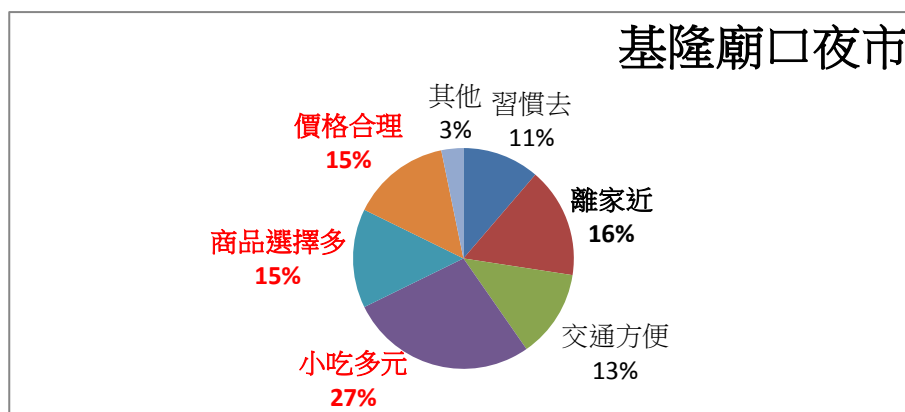
▲圖 12，基隆廟口夜市受訪者的偏好



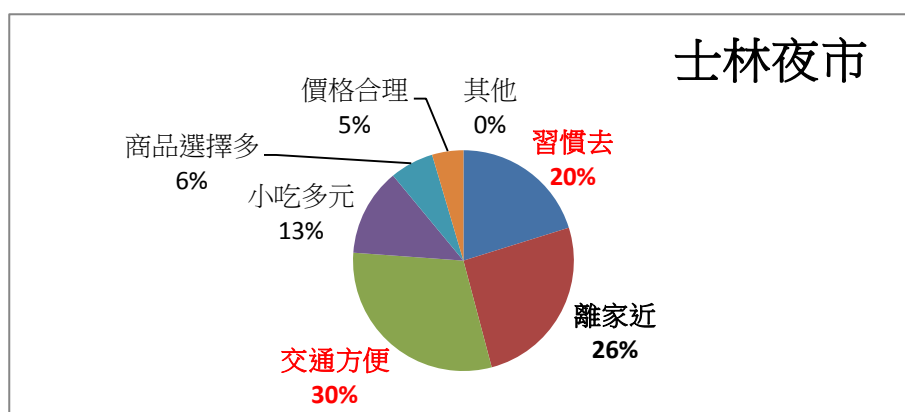
▲圖 13，士林夜市受訪者的偏好

10、根據圖 14、15 顯示，因為士林夜市附近住家多、公車和捷運來來往往班次頻率高，因此喜歡士林夜市前三項原因分別是：交通方便、離家近、習慣等。至於基隆廟口夜市也因地處住宅區，且小吃跟其他夜市差異較大並具地方特色，所以喜歡原因前三項分別是：小吃多元、離家近、商品選擇多、價格合理。除了在地民眾外(離家近)，兩個夜市吸引力確實不同。





▲圖 14，喜歡去基隆廟口夜市的原因



▲圖 15，喜歡去士林夜市的原因

## (二) 問卷小結

夜市還是年輕族群熱愛的地點，我們這次到兩地做問卷時還發現許多攤商老闆也有年輕化的趨勢；兩大夜市都有各自支持的民眾，喜歡的原因也不盡相同，其最可能的影響因素是兩地氣候的差異性、交通方便性、食物的好吃與否有關。再者對於在地人選擇基隆廟口夜市與飲食多元有絕對的關係，然而士林夜市相對基隆廟口夜市外國觀光客較多，也與夜市規模大小、夜市在觀光旅遊書出現的頻率有關。

## 參●結論



### 一、結論

夜市可以說是副熱帶、熱帶的一種特殊文化，在昏黃的燈下經商，別有一番風情，往來的人群探詢小舖、講價議價熱鬧非凡；台灣的夜市形成一種有效率的零售系統，密度高，種類有都會型固定夜市(每天固定擺攤，如本次研究的兩個夜市)、社區型固定夜市乃至於市集式流動夜市都有各自支持的民眾。夜市反映著台灣人市井小民的勤奮，反映著台灣汲汲營營的生活方式，非常在

地化；然而在全球化的時代，推動參訪夜市文化也成為觀光局的一大主力，不管是在中華民國 103 年來臺旅客消費及動向調查報告摘要中，或是美國有線電視新聞網（CNN）報導，都指出「逛夜市」是旅客來台灣的主要活動之一。

每個夜市的發展各有其歷史脈絡，不管是否經歷戰爭與否都沿續至今，顯示這種生活方式廣為人們接受，不論男女老少，就連我們到這兩大夜市探訪時都被那熱情熱鬧的氛圍所感染。我們將這次研究的士林夜市與基隆廟口夜市做成表格來超級比一比，其結果如下：

▼表 3，士林夜市與基隆廟口夜市比一比

	士林夜市	基隆廟口夜市
歷史發展	清末(約 1909 年)	清末(1873 年) 
營業範圍	 0.06 平方公里	0.0025 平方公里
特色小吃項目	較少	 較多
網友評價	4.0 分	4.1 分 
外國觀光客	13 人 	0 人
大眾交通	 捷運、公車	鐵路、公車
再訪率	14%	 26%
偏好度	59% 	41%

兩個夜市各有其強項，不分軒輊；這應該也是兩大夜市被民眾搜尋最多，也能不斷持續經營的主要關鍵。

## 二、反省與檢討：

### (一) 發放問卷效率不夠：

由於是第一次設計、發放問卷，所以沒有經驗、無法提起勇氣去詢問路人，因此花費許多時間在問卷取得上。再加上常常遇到一些外國人，雖然他們都講英文，但是我們卻不敢開口；我們發現，學英文不單單只是要應付考試，而是要用在這種場合，與外國人能好好的對話。

### (三) 時間安排不妥當：

前置作業花太多時間，要綜合三個人的想法，常會因為意見不一致而討論很長一段時間，因此要製作問卷時就顯得特別匆忙，後面的進度也跟著落後。這也讓我們了解到以後如果要多人一起做報告或論文，要懂得分配時間，掌握進度。

## 肆●引註資料

### 一、期刊論文類：

余舜德、周耿生(2004)。台灣夜市市場系統的發展：以台北都會區及台南縣為例。民族學研究所資料彙編。18。1~42。

### 二、書籍類：

台北市政府觀光傳播局(2008)。魅力菜市場：北市 22 個市場吃喝買完全記錄。台北市。台北市政府觀光傳播局。

王明雪主編(1998)。基隆。台北市。遠流出版。

那路灣公司旅遊資訊部(2001)。台灣豐富之旅-台北市。台北市。戶外生活圖書股份有限公司。

### 三、電子網路資料：

台灣觀光年曆。交通部觀光局。2016 年 1 月 20 日。取自  
<http://eventaiwan.tw/tw/>

士林夜市。維基百科。2016 年 1 月 20 日。取自  
<https://zh.wikipedia.org/wiki/%E5%A3%AB%E6%9E%97%E5%A4%9C%E5%B8%82>

基隆廟口。維基百科。2016 年 1 月 20 日。取自  
<https://zh.wikipedia.org/wiki/%E5%9F%BA%E9%9A%86%E5%BB%9F%E5%8F%A3>

台北士林夜市。創世紀活動企劃中心。2016 年 1 月 22 日。取自  
<http://mi0913463.pixnet.net/blog/post/162437558%E5%8F%B0%E5%8C%97%E5%A3%AB%E6%9E%97%E5%A4%9C%E5%B8%82>

基隆廟口小吃。2016 年 1 月 22 日。取自  
<http://web.ntnu.edu.tw/~497201247/food1.html#1>

基隆廟口小吃。基隆旅遊網。2016 年 1 月 22 日。取自  
[http://tour.klcc.gov.tw/ScenicSpots/Detail.aspx?Guid=C1\\_376570000A\\_000068](http://tour.klcc.gov.tw/ScenicSpots/Detail.aspx?Guid=C1_376570000A_000068)

士林百年慈誠宮 老屋多國料理新感動。中央通訊社。2016 年 3 月 21 日。取自  
<http://www.cna.com.tw/postwrite/Detail/180551.aspx#.VvkSPeJ97IU>